

Till Havs- och vattenmyndigheten, Svenska kraftnät och Energimyndigheten, efterfrågade synpunkter 103 Ätran.

Bakgrund

Rubricerade myndigheter föreslår att verksamheterna som omfattas av den nationella planen för omprövning av vattenkraften ska omprövas under en 20-årsperiod. Hav efterfrågar synpunkter på sin hemsida:

"Vi har tagit fram ett kriterium för miljöbedömning som använts under hela 20-årsperioden. Syftet med kriteriet är att säkerställa att områden med höga naturvärden omprövas tidigt. Kriteriet innehåller fyra delfaktorer:

1. Skyddade arter som påverkas negativt av vattenkraft 2. Ål 3. Lax 4. Flodpärlmussla
För de HARO som ni föreslår ska justeras tidsmässigt behöver vi ett förslag på ny tidpunkt samt tydligt motiv till detta. Mejla era synpunkter till

gerd.lejdstrand@energimyndigheten.se senast den 2 april. Ange namn och id-nummer på de HARO som du vill lämna synpunkter på".

<https://www.havochvatten.se/hav/samordning--fakta/samverkansomraden/program-vattenmiljo-och-vattenkraft/nationell-plan-for-omprovning-av-vattenkraft/utkast-till-tidplan.html>

Enligt Myndigheternas åtgärdsfördelning föreslås att ett förutbestämt antal kWh skall användas för miljöåtgärder i Ätran. Enligt Myndigheterna är Ätrans naturvärde klassat till 0,3 - 0,4 på en skala från 0 - 1.

Synpunkter:

1. Ramdirektivet för vatten (2000/60/EG) tillåter inte att myndigheterna begränsar åtgärdsförslaget i HARO 103 Ätran till ett begränsat antal kWh utan att ha angett behovet. Ätran är ett av våra mest välundersökta vattendrag avseende naturvärden.
2. Myndigheternas förslag på prövningsgrupper i Ätran följer länsgräns vilket inte harmonierar med WFD. Vandringsfisken är en viktig grund och laxen nyttjade tidigare omfattande lekområden i Västra Götaland (ex Skåpanäs forsar). Ålen hela HARO.
3. Myndigheternas klassning av HARO 103 Ätrans naturvärden, som ett av de lägst klassade HARO med värdet 0,3 – 0,4 kan starkt ifrågasättas.
4. N 2000 området i Ätran och däri utpekade värden påverkas av förslaget på ett sätt som inte är förenligt med art- och habitatdirektivet. (92/43/EEG)
5. Myndigheternas förslag följer inte rådsförordning (EG) nr 1100/2007 om åtgärder för återhämtning av beståndet av europeisk ål.
6. Myndigheternas förslag följer inte de nationella miljömålen om "Levande sjöar och vattendrag" samt "Ett rikt växt- och djurliv".
7. Myndigheternas förslag med omprövning av Ätran 2038 - 2039 innebär att rådande förhållanden permanentas i ytterligare 20 år innan omprövning påbörjas.
8. Med anledning av nu rådande missförhållanden i HARO 103 Ätran, föreslås att omprövning påbörjas snarast eller senast 2020 samt att prövningen skall styras av modern miljölagstiftning och inte av ett visst antal fiktiva kWh.

Skäl för föreslagen tidigareläggning av omprövning enligt de av er föreslagna kriterierna för miljöbedömning:

Nuvarande naturförhållanden: Länsstyrelsen i Hallands län har nyligen 2018 beräknat nettovärdet av Ätråns lax (från draget åtgärds kostnader i Herting och energiförlust) i endast Falkenberg till 64 miljoner kronor.

Ätråns HARO är 3342 kvadratkilometer och värdet av ålen är större än laxens värde. Ätrån har ett genetiskt unikt, ursprungligt atlantlaxbestånd som är ett av västkustens mest resilienta. Ätrån platsar som indexälv för internationellt laxarbete i NASCO och ICES. Ätrån har bestånd av sländor som här har sin enda förekomst i Skandinavien. Ätrån har förekomst av Majfisk och Staksill. Ätrån är ett av västkustens starkaste fästen för havsnejonöga och flodnejonöga. Ätrån och Högvadsån med biflöden har ett av västkustens rikligaste bestånd av stormusslor såsom flodpärlmussla, äkta målarmussla m.fl.

Nuvarande missförhållanden: Ätråns torrfåra vid Ätråfors är ett N2000 område som torrläggs med jämna mellanrum. (se bild nedan) Torrfåror vid Yngeredsfors, Bällforsen, Skogsforsen och Skåpanäsforsen är ömsom vattenförande och ömsom torrlagda. Minimiflöde vid Ätråfors skulle utan övrig åtgärd tillföra en förekomst av ca 54 400 laxyngel och ca 5 600 ålyngel. Detta skulle ge underlag för återkomst av goda bestånd av flodpärlmussla. Länsstyrelsen i Hallands län har i sitt åtgärdsprogram för Ätrån föreslagit åtgärder vid Ätråfors. Om lax och ål fick återkomst till nämnda torrfåras forna lek- och uppväxtområden (9,75 km) skulle det ge underlag för ca 700 000 laxyngel och ca 70 000 ålyngel.

Vattenmyndigheterna har definierat behov och föreslagit åtgärder med uppströms och nedströms konnektivitet och minimitappning i torrfåran vid alla dessa kraftverk. <http://www.vattenmyndigheterna.se/SiteCollectionDocuments/sv/vasterhavet/publikationer/samradsdokument/Åtgärdsplan%20för%20Ätråns%20avrinningsområde.pdf> Ålynglen stängs ute från uppväxtområden och kan inte vandra längre än till Ätråfors (bild) och Ödgärdet i Högvadsån. Tusentals rödlistade musslor dör vid regleringen av kraftverksmagasinen. (bild från Ätråforsdammen hösten 2018)

Ätrån och Lagan hade fordom en uppvandring av ca 1 miljon ålyngel. Produktionen av ål var enorm till antal och värde. Nu dör i stort sett all ål inom Ätråns HARO på kraftverkens galler och i kraftverkens turbiner. Bild på döda honålar vid kraftverk hösten 2018. Bild på död honål, med ca 3 miljoner romkorn/kg, vid Yngeredsfors kraftverk 2019-03-28. Samma dag noterades 3 döda ålar på gallren vid Ätråfors kraftverk. Flyktöppningarna som installerats av bolaget vid Ätråfors för att ta hand om ålen är stängda med galler vid ålens vårvandring 2019!

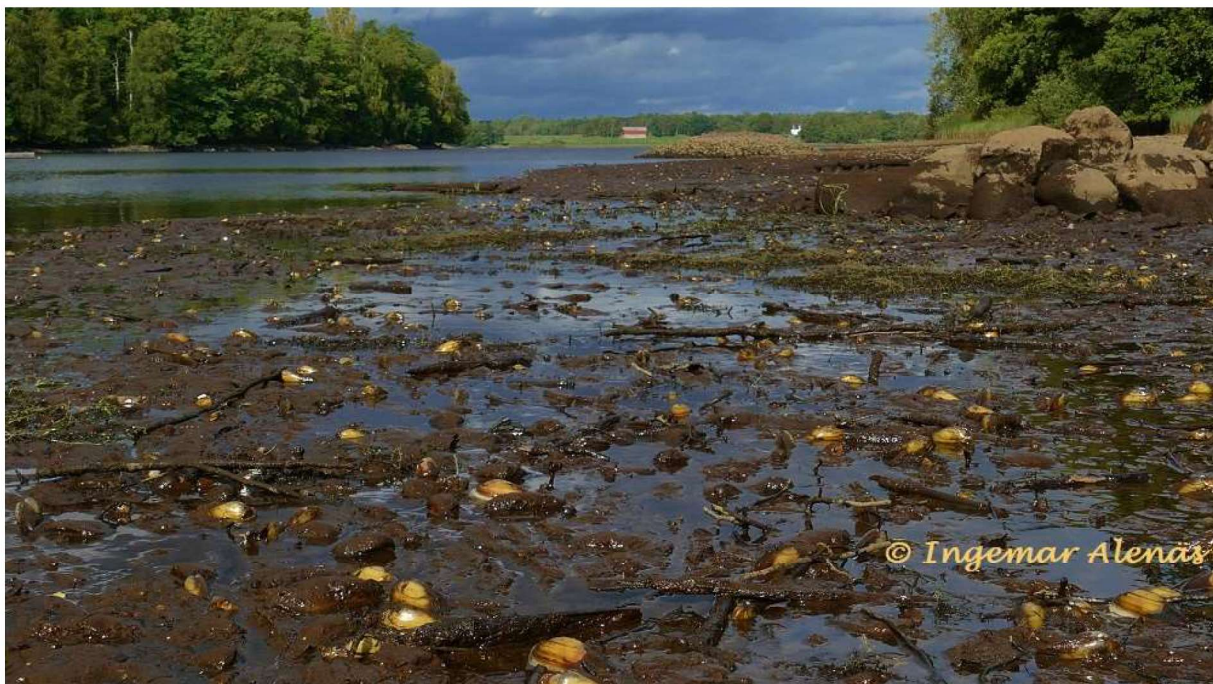
Hundratals laxar stängs inne och dör vid Ätråfors (bild + se film). Här är det stopp och nolltappning inom N2000 området i Ätrån. Nolltappning råder även vid Ödgärdets kraftverk uppströms N2000 området i Högvadsån! Lekbottnar nedströms torrläggs. <https://www.youtube.com/watch?v=7vW2H-YGDMM>)

Myndigheternas förslag att dessa missförhållanden skall pågå i ytterligare 20 år utan prövning är inte förenligt med modern nationell och internationell miljölagstiftning! Diarienummer önskas som bekräftelse på att dessa synpunkter mottagits av handläggande myndighet.

Med vänliga hälsningar
Ingemar Alenäs
Solstigen 3
311 64 Vessigebo
0738451853
www.ingemar.alenas.se



Ovan: Levande och döda åfåran vid Ätrafors. Nedan: Döda musslor i Ätraforsdammen.





Dödade, gallerskadade, lekvandrande ålar vid Yngeredsfors kraftverk hösten 2018 och våren 2019. Nedströms vid kraftverket i Ätrafors låg tre döda ålar på gallret 2019-03-28. Vid kraftverkspassage uppströms (Skåpanäs, Skogsforsen, Bällforsen) dör ca 70% av de lekvandrande ålarna per kraftverk. 100 st. ålar till Skåpanäs ger 30 till Skogsforsen, ger 9 till Bällforsen, ger 3 till Yngeredsforsen etc. Proceduren upprepas varje år, varje vår och höst vid varje ålvandring. Varför försvinner ålen?



Ovan: Varje sommarnatt klättrar och omkommer ålynglen på dammen vid Ätrafors.
Nedan: Vid torrläggning fångas och dör fiskar i "döda åfåran" vid Ätrafors.